



KESKKONNAAMET

Triin Leetmaa  
Riigimetsa Majandamise Keskus  
triin.leetmaa@rmk.ee

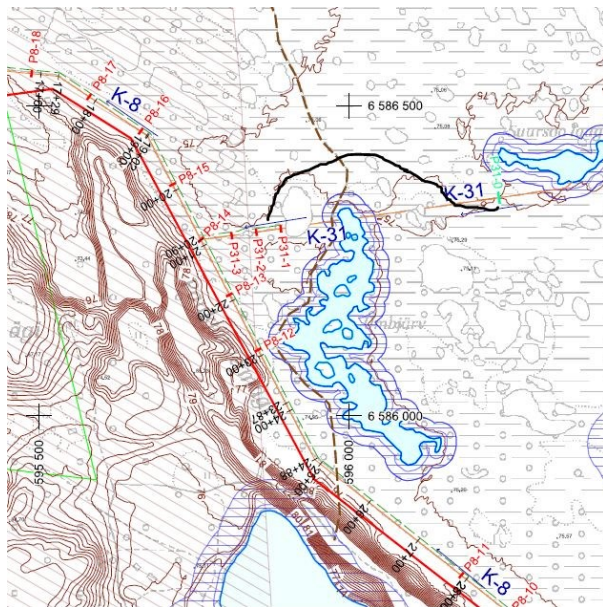
Teie 04.07.2025

Meie 18.07.2025 nr 7-9/25/13407-2

### Projektimuudatuse kooskõlastamine (Kõnnu Suursoo veerežiimi taastamise projekt)

Austatud Triin Leetmaa

Soovite Keskkonnaametiga kooskõlastada Põhja-Kõrvemaa looduskaitsealal Kõnnu Suursoo veerežiimi taastamistööde projekti muudatuse, et rajada pais P31-0 mehhaniseeritult ning kasutada tehnika liikumiseks kraavi K31 põhjakallast (joonis 1). Keskkonnaamet andis 05.07.2024 kirjaga nr 7-9/24/12175-3 seisukoha kraavitrassidele ja kirjeldas looduskaitselisi piiranguid projektalal ning 12.11.2024 kirjaga nr 7-9/24/20612-3 seisukoha ehitusprojektile<sup>1</sup>.



Joonis 1. Skeem võimaliku liikumistrassiga paisuni P31-0.

Projekti on ette nähtud rajada pais P31-0 käsitsi. Tegemist on nn tüüp 3 paisuga (paisu laiendite pikkus 9 m, kogupikkus ligikaudu 20 m ja maht 26 m<sup>3</sup>), mille eesmärk on suunata kraavi K31 vesi laiemale alale, et vähendada matkaraja ümbruses üleujutuse ohtu. Toote välja, et kraav K31 on suure läbivooluga, mistõttu on vee-erosiooni oht paisul suur. Kuna mehhaniseeritult on võimalik paisu kehandis kasutatavat materjali võrreldes käsitööga paremini tihendada ja tagada

<sup>1</sup> „Põhja-Kõrvemaa looduskaitsealal Kõnnu Suursoo veerežiimi taastamistööde ehitusprojekt“ OÜ STEIGER, töö nr 24/4788.

nii paisu vastupidavus, soovite paisu P31-0 rajada mehhaniseeritult. Paisuni P31-0 liigutakse tehnikaga kraavi K31 põhjakaldal ümber Umbjärve (joonisel 1 musta joonega tähistatud).

Eesti looduse infosüsteemi (EELIS) andmetel on liikumistrassil inventeeritud kaitsealused Natura 2000 loodusdirektiivi elupaigatüübid siirdesoo- ja rabametsad (91D0) ning rabad (7110). Kavandatud trassil liikudes ei teostata üle 8 cm rinnasdiameetriga puude raiet. Paisu rajamisel võib olla vajalik teostada paisukehandi ümber väikeses mahus üksikpuude raiet, et võimaldada paisu ehitamiseks vajaliku materjali võtmist. Liikumiseks kasutatakse väikese erisurvega roomiktehnikat, mis aitab vähendada pinnasekahjustuste ohtu. Kuna soovitakse vältida raieid, siis täpne trajektoor selgub tööde ajal vastavalt pinnase kandvusele ja tehnika manööverdamisvõimele.

Trass läbib erinevate I, II ja III kaitsekategooria linnuliikide leiukohti. Taastamisalal pesitseb ka kaljukotka (*Aquila chrysaetos*) ning ehitusprojekti seletuskirjas on toodud, et pesa vahetus ümbruses (pesale lähemal kui 500 m) tuleb tööd teostada ajavahemikus 1. september kuni 31. detsember ning ülejäänud elupaigas ajavahemikus 1. august kuni 14. veebruar, kui kaitseala valitseja ei sätesta teisiti. Ka kaljukotka kaitse tegevuskava<sup>2</sup> toob välja, et pesitsusperiood kestab 15. veebruarist 31. augustini, sel ajavahemikul on soovitatav hoiduda igasugusest majandustegevusest pesitsuselupaigas. Häirimistundlik periood kestab 15. veebruarist 31. juulini, sel ajavahemikul peab hoiduma nii majandustegevusest kui ka inimeste viibimisest pesitsuselupaigas.

Kaljukotka pesa KLO9127628 jääb paisust P31-0 ja kohati ka võimalikust liikumistrassist u 100 m kaugusele. EELISE andmetel oli pesa asustatud 2023. aastal, kuid jäi 2024. aastal asustamata. **Kuna 2025 aasta andmed puuduvad ja lähtudes ettevaatusprintsipist, võib tehnikaga liikuda ja ehitustööd teostada pesa vahetus ümbruses (pesale lähemal kui 500 m) ajavahemikus 1. september kuni 31. detsember ning ülejäänud elupaigas ajavahemikus 1. august kuni 14. veebruar.**

**Keskkonnaamet nõustub paisu P31-0 rajamisega mehhaniseeritult tingimusel, et tehnikaga liikumisel ja ehitustöödel järgitakse kaljukotka ja teistest alal pesitsevatest linnuliikidest tulenevaid tegevuspiiranguid.**

Lugupidamisega

(allkirjastatud digitaalselt)

Kaili Viilma

juhataja

looduskasutuse osakond

Krista Pukk 5699 5021

krista.pukk@keskkonnaamet.ee

---

<sup>2</sup> Kinnistatud Keskkonnaameti peadirektori 3.12.2018 käskkirjaga nr 1-1/18/300.